

2019/2020

# RAPPORT D'ACTIVITÉ

ALTER' ACTIONS



**Alter'Actions**

29, boulevard Bourdon  
75004 Paris

+33 7 49 00 42 13

[contact@alter-actions.org](mailto:contact@alter-actions.org)  
[alter-actions.org](http://alter-actions.org)

*« Le diagnostic, les propositions et la médiation conduits par Alter'Actions ; l'énergie et l'accompagnement de méthode offerts par le manager et les jeunes, vont nous permettre de faire bouger les lignes ! Merci ! »*

***Yvelines Emploi Solidarité***

# LE MOT DU PRÉSIDENT

---

Cette année scolaire 2019/2020 a été riche en nouveautés et bouleversements !

L'année a commencé avec l'arrivée de notre **nouvelle Directrice des opérations** mais aussi avec de **nouvelles missions très innovantes et stimulantes** pour nos étudiants et managers.

Nous avons pour la première fois réalisé une mission avec **l'implication de multi-partenaires** (publics, privés industriels et monde agricole), commandée par **Madame la députée Yolaine de Courson**, pour le bénéfice du territoire de la Haute Côte d'Or, mais je vous laisse découvrir plus précisément cette mission à la fin de ce rapport !

Nos habituels temps forts ont rythmé cette année : nouvelles missions, accompagnées par nos séminaires de lancement de vague qui ont toujours pour objectif de **sensibiliser nos étudiants à l'ESS** (avec notamment l'intervention d'Article 1, du WWF, de Ticket for Change...) mais aussi de les accompagner dans leur **apprentissage des métiers du conseil**. Nous avons donc mis en place une nouvelle formation sur **"Les outils et la méthodologie d'une mission de conseil"**. Alter'Actions ne cesse de se **professionnaliser** et ces évolutions se font ressentir dans nos résultats : toutes nos parties prenantes sont **très satisfaites du programme**.

Encore un **grand merci** à tous nos partenaires, étudiants, écoles, managers, entreprises, bénévoles... qui ont contribué au succès d'Alter'Actions.

La crise sanitaire que nous traversons actuellement et qui va encore perdurer un certain temps aura des conséquences économiques pouvant être un **réel danger pour la survie de certains acteurs de l'ESS**. Pourtant, ces événements ont démontré la capacité de ce secteur à **s'adapter, innover, créer et se mobiliser**. Face à l'urgence écologique et sociale, les associations sont donc au coeur de ce changement de paradigme à venir. Nous fêterons les 10 ans d'Alter'Actions en 2021 et je suis convaincu qu'à cette occasion, Alter'Actions réunira encore davantage les compétences de tous afin de **permettre aux acteurs de l'ESS de se développer et se structurer pour créer de la valeur, de l'impact sociétal et transformer notre société**.

**MICHEL MOULLET**

Président d'Alter'Actions

# TABLER DES MATIÈRES

## **I. LE PROJET ALTER' ACTIONS**

<i>Notre vision et notre mission sociétale</i>	<b>6</b>
<i>Le concept d'Alter'Actions</i>	<b>7</b>
<i>Historique depuis 10 ans</i>	<b>9</b>
<i>Nos chiffres clés</i>	<b>11</b>
<i>Nos formats d'engagement</i>	<b>12</b>

## **II. VIE DE L'ASSOCIATION**

<i>Notre gouvernance</i>	<b>17</b>
<i>Equipe opérationnelle</i>	<b>19</b>
<i>Nos locaux : L'Ascenseur</i>	<b>21</b>

## **III. LES MISSIONS DE CONSEIL**

### **ALTER' ACTIONS**

<i>Notre méthodologie</i>	<b>23</b>
<i>Nos dernières vagues de mission</i>	<b>27</b>

## **IV. SATISFACTION DES MEMBRES ET IMPACT DU PROGRAMME**

<i>Retours d'expériences</i>	<b>43</b>
<i>Résultats de l'étude d'impact managers</i>	<b>44</b>

## **V. FINANCEMENTS, OBJECTIFS ET PERSPECTIVES**

<i>Données financières</i>	<b>47</b>
<i>Objectifs et perspectives</i>	<b>50</b>

## **VI. PARTENAIRES ET REMERCIEMENTS**

## **VII. UNE MISSION EMBLÉMATIQUE**

# LE PROJET ALTER' ACTIONS

*« J'ai trouvé un grand intérêt à accompagner les étudiants sur un projet tel que celui qui m'a été confié. Ils étaient très investis, la dynamique créée a permis d'apporter au bénéficiaire un livrable complet. »*

*Léo - Manager Bénévole à Lille, Mission La Grande  
Maison*

# NOTRE VISION ET NOTRE MISSION SOCIÉTALE

---

Partant du double constat que :

- bien qu'il apporte des réponses innovantes et essentielles sur de très nombreux enjeux sociétaux prioritaires, **le secteur de l'ESS** souffre bien souvent de son **manque de ressources** et parfois de difficultés pour accéder à certaines **compétences...**
- **les jeunes et les entreprises** sont de plus en plus désireux d'**agir pour la société de demain**, plus équitable et plus durable, et ils sont à la recherche de véritables leviers d'engagement...

## Notre vision

Alter'Actions s'est donnée pour objectif de créer des **opportunités de collaboration concrètes et innovantes** au service du développement de l'ESS en **mobilisant des citoyens** qui souhaitent être vecteurs de **transformation de notre société.**

## Notre mission

Pour cela, Alter'Actions propose des **missions de conseils solidaires** à des acteurs de l'ESS, réalisées par des groupes d'**étudiants multidisciplinaires**, encadrés et coachés par des **professionnels du conseil** ou de la gestion de projet.

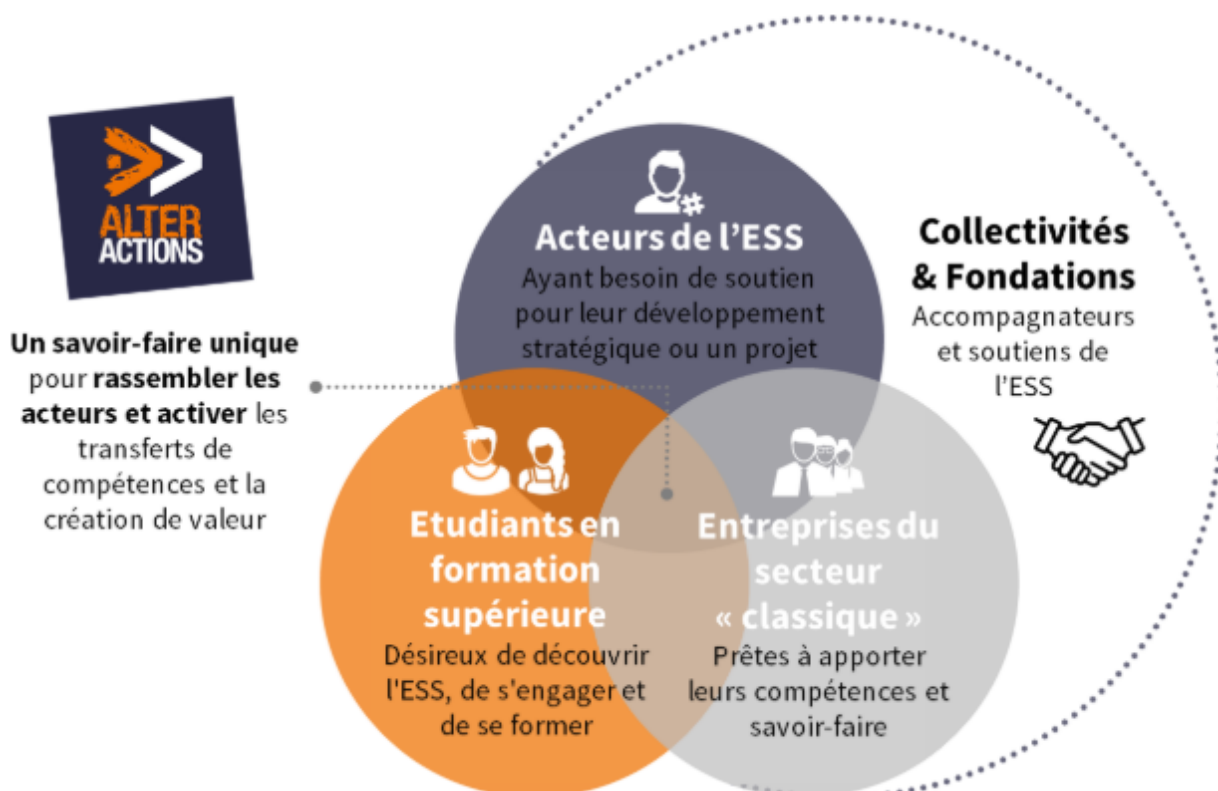
# LE CONCEPT D'ALTER' ACTIONS

## Nos 3 piliers fondateurs

Alter'Actions, association loi 1901 reconnue d'intérêt général créée en 2011, est un **programme d'engagement citoyen et d'accompagnement** innovant qui mobilise **l'énergie, les compétences et la collaboration** entre trois mondes afin de catalyser la transformation de notre modèle de société :

- les **entreprises**,
- les étudiants des **écoles et universités**,
- et les acteurs de l'**Économie Sociale et Solidaire**.

Alter'Actions allie le concept de l'apprentissage par la pratique (*learning by doing*) et l'immersion "de terrain" pour **faire progresser la compréhension de l'ESS** et des enjeux sociétaux, par la rencontre avec le monde de l'Économie Sociale et Solidaire et au profit du **développement de ses acteurs**.





# Favoriser les synergies pour une collaboration créatrice de valeur pour tous

La force d'Alter'Actions réside dans notre capacité à être un **activateur de synergies**, notamment à travers :

- **L'accompagnement personnalisé des structures de l'ESS** pour concrétiser leurs actions et **augmenter leur contribution sociétale**
- **L'accélération des transferts de compétences** tout en permettant l'engagement dans des **projets à fort impact sociétal**
- **L'amélioration de la compréhension de l'ESS** et des enjeux sociétaux des collaborateurs (décideurs d'aujourd'hui) et des futurs diplômés (leaders de demain) pour former des **dirigeants responsables**
- **L'engagement des entreprises** dans une **démarche RSE active, inclusive et impactante**



# HISTORIQUE

# DEPUIS BIENTÔT 10 ANS

---

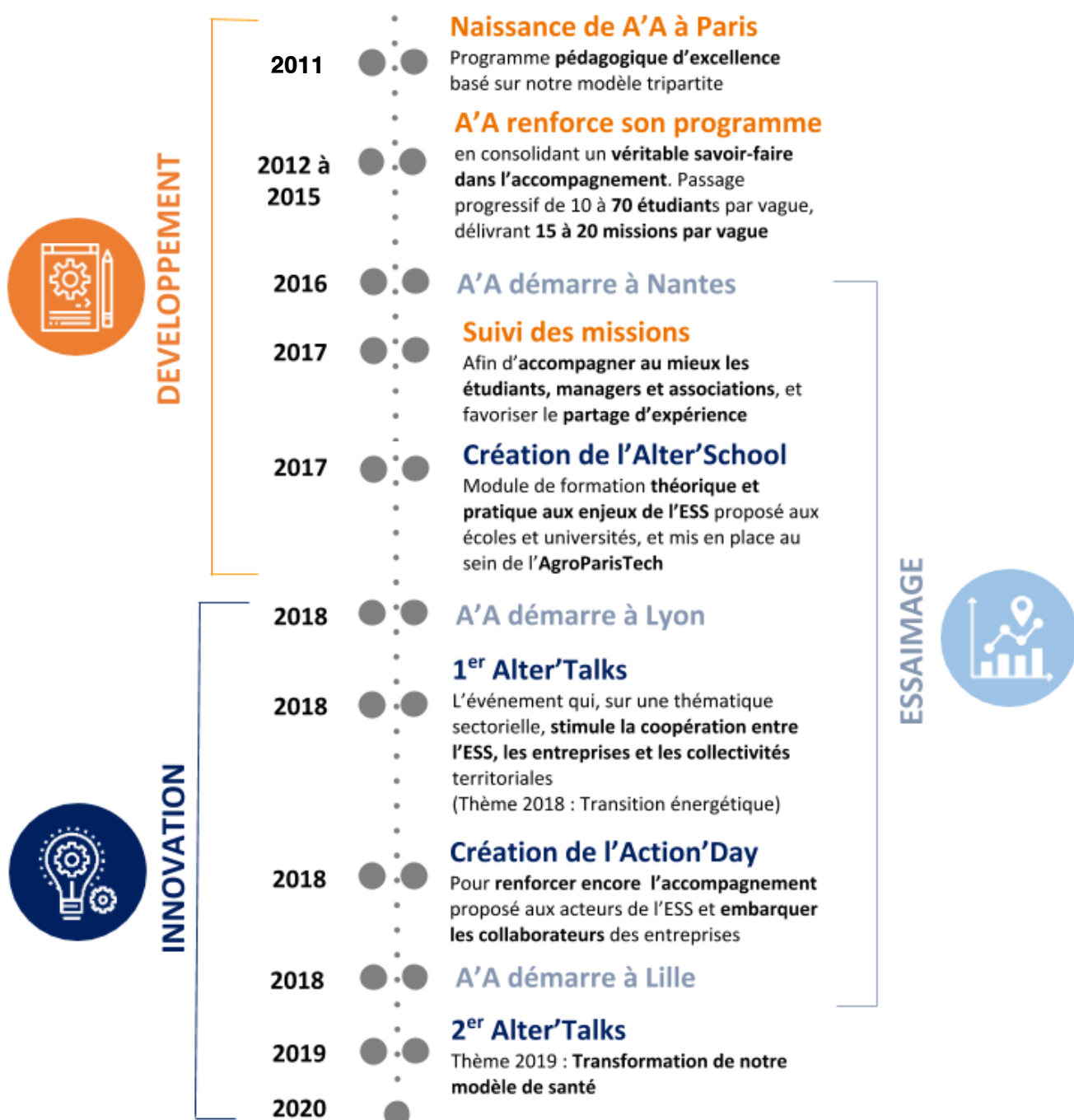
## Alter'Actions ces 9 dernières années :

C'est en 2011 que tout commence, lorsque les trois fondateurs d'Alter'Actions décident de créer un **programme d'excellence pédagogique** afin d'offrir aux étudiants des Universités et Grandes Écoles un programme "clé en main" de formation pour et par le secteur de l'Économie Sociale et Solidaire et les associations d'intérêt général. En **s'engageant bénévolement sur les missions de conseil**, Alter'Actions offre à ces étudiants altruistes l'opportunité de **s'impliquer dans des causes sociales** au service de la société, de développer une **expérience professionnalisante**, dans une démarche personnelle et porteuse de sens.

Au fil des missions, Alter'Actions n'a eu de cesse de **capitaliser sur cette expertise** dans l'accompagnement des structures de l'ESS, développant une connaissance fine des problématiques récurrentes et/ou spécifiques de ces acteurs, leurs contraintes particulières, et les facteurs clés de succès pour des **missions créatrices de valeur**.

A partir de 2016, Alter'Actions a **essaimé en régions** (à Nantes, à Lyon, puis à Lille) dans l'objectif de renforcer son soutien aux acteurs de l'ESS de ces nouveaux territoires. Ces dernières années, Alter'Actions a souhaité étendre encore son impact en créant de **nouveaux formats d'engagement et de nouvelles opportunités de synergies** entre les trois mondes que nous accompagnons grâce à la création des **Action'Day, Alter'Talks** et **Alter'School**.

# Un programme pédagogique devenu programme majeur de l'accompagnement des structures de l'ESS



# NOS CHIFFRES CLÉS

Depuis sa création en 2011, 232 organisations de l'Économie Sociale et Solidaire ont bénéficié des missions de conseil Alter'Actions. Des expériences d'une grande richesse, sur lesquelles Alter'Actions a su capitaliser en vue d'offrir un accompagnement et une expertise sans cesse enrichie.

## Depuis 2011, Alter'Actions c'est...



**232** acteurs de l'ESS



**313** missions de conseil



**28** séminaires  
de sensibilisation à  
l'ESS



**899** étudiants  
volontaires engagés  
sur le programme



**265** professionnels  
ayant encadré les  
missions



**14 085** jours  
de conseil solidaire



**3** régions : Île-de-France,  
Hauts-de-France, Pays-  
de-la-Loire



**2** Alter'Talks



**4** Actions'Day



**4** Alter'Schools

# NOS FORMATS D'ENGAGEMENT

---

## Les missions de conseil Alter'Actions

Alter'Actions permet à des structures de l'Économie Sociale et Solidaire de **bénéficier de missions de conseil sur leurs enjeux stratégiques**. Celles-ci sont réalisées par **3 à 5 étudiants** en formation supérieure, aux profils complémentaires (ingénieurs, école de commerce, sciences humaines...), et **encadrées par des professionnels** (du monde du Conseil ou avec une expérience en gestion de projets), en mécénat de compétences.

Les missions s'effectuent en **4 mois** (deux fois par an, lors de la vague d'automne et de printemps), et accompagnent des acteurs de l'ESS désireux d'**augmenter leur impact** ou de concrétiser leur projet.

Ainsi, la majorité des missions réalisées par Alter'Actions peuvent être regroupées en 3 grandes catégories :

- des missions qui s'inscrivent dans le cadre du **lancement de nouveaux projets ou du développement** de la structure bénéficiaire (essaimage, etc.) ;
- des missions qui permettent de **définir ou de renforcer les stratégies de communication ou de partenariats** ;
- des missions qui visent à **améliorer l'organisation interne** des structures bénéficiaires (outils de pilotage, formalisation de processus et de bonnes pratiques, etc.).

En amont et en aval de la mission à proprement parler, **le diagnostic préliminaire des besoins** des acteurs souhaitant être accompagnés, **la qualification** en amont des missions, ainsi que **le suivi mis en place par Alter'Actions** sont des facteurs clés du succès de nos missions de conseil solidaires.

# L'Action'Day

L'Action'Day a pour objectif d'inviter le monde de l'ESS dans les entreprises. Il s'agit d'une session qui réunit des **collaborateurs de nos entreprises partenaires et des structures de l'Économie Sociale et Solidaire**. Le temps d'une demi-journée d'ateliers, des spécialistes du Conseil accompagnent les associations dans le **diagnostic initial de leurs besoins et la qualification du projet** de mission, qui fera ensuite l'objet d'un **accompagnement par Alter'Actions**.

**Wavestone**, un cabinet de conseil français spécialiste de la transformation des entreprises et des organisations a été partenaire des **Action'Day** 2018 et 2019.

En août 2019, les consultants de Wavestone ont ainsi pu rencontrer 5 associations : Secours Catholique, Admical, Solid'R, Personimages et Le Rocher et les accompagner dans le diagnostic de leurs enjeux stratégiques et la définition d'un projet d'accompagnement.



## Les Alter'Talks

Les **Alter'Talks** sont des rencontres annuelles qui rassemblent **acteurs de l'Économie Sociale et Solidaire, entreprises, écoles ou universités et étudiants**. Toutes les parties prenantes du programme Alter'Actions sont ainsi réunies pour **échanger et réfléchir autour de problématiques et d'initiatives inspirantes de l'ESS**, le temps d'une demi-journée. Le cahier des charges est simple : partir des réalisations terrain, capitaliser sur les retours d'expérience, tout en explorant les leviers de coopération et de complémentarité entre ces différents mondes.

**L'Alter'Talk 2019**, organisé chez **Malakoff Médéric Humanis**, était dédié à la question de **la contribution de l'Économie Sociale et Solidaire dans la transformation de notre modèle de santé**.

Le premier intervenant, **Frédéric Bizard, économiste** et professeur à l'ESCP Europe, a défendu la transformation du système de santé et de protection sociale afin de l'adapter aux enjeux modernes.

Plusieurs acteurs de l'Économie Sociale et Solidaire ont pu apporter leur témoignage autour de la question des aidants et des dispositifs d'accompagnement de la dépendance. Sont ainsi intervenus :

- **Marie Libert** - Responsable programme entrepreneuriat de Malakoff Médéric Humanis
- **Pascal Jannot** - Vice-président de la Maison des Aidants
- **Martine Aulagnier** - Éluë à la Mairie du VIème arrondissement, Présidente de Passerelle Assist'Aidant
- **Elodie d'Andréa** - Co-fondatrice de l'association Les bobos à la ferme
- **Antoine Dartigues** - Responsable de partenariats de la CAMI Sports et Cancer
- **Sébastien Goua** - Responsable innovation de Siel bleu
- **Esmeralda Verolme** - Directrice de l'association Le Jour d'Après
- **Bertrand Shoentgen** - Responsable stratégie Réseau A



**AlterTalks 2019 : "La contribution de l'ESS dans la transformation de notre modèle de santé"**

# L'Alter'School

Conçu pour les étudiants qui n'auraient pas l'occasion de s'engager dans le programme Alter'Actions (format long des missions de conseil solidaires), l'**Alter'School** est un **module de formation aux enjeux de l'Économie Sociale et Solidaire** que nous proposons aux écoles et universités. Nous l'avons notamment mis en place au sein de l'**AgroParisTech** depuis 2017.

Fidèle à nos méthodes pédagogiques, ce module comprend :

- des ateliers pratiques organisés autour de la conduite de **mini-missions de conseil** pour des acteurs de l'ESS (**cas pratiques réels**, qualifiés en amont par Alter'Actions)
- enrichis d'une séance de présentation de l'Économie Sociale et Solidaire.

En 2020, une **trentaine d'élèves-ingénieurs** ont participé à l'Alter'School au sein de l'Institut des sciences et industries du vivant et de l'environnement, AgroParisTech.



Une première demi-journée a été consacrée à la présentation de l'Économie Sociale et Solidaire et de ses contours théoriques et juridiques. Elle fut assurée par Julien Kleszczowski, Secrétaire Général d'Alter'Actions et enseignant-chercheur à l'ISG Paris.

La mise en pratique était dédiée à l'accompagnement de Move On, **association d'insertion professionnelle de jeunes de 16 à 30 ans**.

Lors du premier atelier pratique, Esther Moumbe, Présidente-fondatrice de Move On, a présenté l'association, les objectifs qu'elle poursuit, ainsi que les problématiques rencontrées. Les élèves-ingénieurs ont ensuite été répartis en groupe de travail autour de deux missions principales : l'une portant sur la stratégie de communication, et l'autre sur l'évaluation d'un programme de Move On.

Enfin, lors du dernier atelier pratique, les participants ont pu échanger avec la Présidente-fondatrice de Move On, tout en restituant des solutions innovantes et réalisables. Une belle réussite.



# LA VIE DE L'ASSOCIATION

*« Mon expérience au sein d'Alter'Actions fut très enrichissante et cela m'a aidé à découvrir le secteur de l'ESS. Je suis ravie d'avoir eu l'opportunité d'être sélectionnée pour une telle mission dans le cadre de mes études car j'aimerais vraiment travailler dans ce secteur plus tard. »*

***Adèle - Etudiante à IESEG, Mission La Grande Maison***

# NOTRE GOUVERNANCE

---

## Le bureau

Le Bureau de l'association est constitué de 4 membres très actifs, permettant à Alter'Actions de se renouveler sans cesse. Chacun d'eux met **une partie de son temps et de ses compétences** au service d'Alter'Actions afin d'appuyer l'équipe permanente dans la **gestion de l'association et le développement stratégique** à moyen/long terme. Un engagement important, réalisé bénévolement, en plus de leur activité professionnelle.



**Michel Moullet**

Président d'Alter'Actions  
Associé et co-fondateur -  
Brainergies



**Audrey Lambry**

Vice-présidente d'Alter'Actions  
Senior manageure en Conseil en  
Stratégie - le BIPE (BDO member firm)



**Julien Kleszczowski**

Secrétaire général d'Alter'Actions  
Enseignant-chercheur - ISG Paris



**Catherine Roux-Spitz**

Trésorière d'Alter'Actions  
Consultante - P3ME Consulting

# Le conseil d'administration

Notre conseil d'administration se compose de **11 membres**, représentants de nos trois mondes :

- **Anne BECQUET** - Intrapreneuse, Start-up d'Etat
- **Hubert BONAL** - Retraité, Ancien délégué à l'égalité des chances d'HEC Paris
- **Nicolas BONNET** - Référent Ashoka
- **Laurent CHALLET** - Enseignant, Icam (Institut Catholique d'Arts et Métiers) Nantes
- **Nicole D'ANGLEJAN** - Consultante en philanthropie
- **Ahmat FAKI** - Co fondateur, CTO Sensego
- **Julien FANON** - Managing Director, Accenture
- **Antoine GROS** - Etudiant à London Business School, Co-fondateur EyeDive
- **Laurent JOULIN** - Président JOULIN Aero, Fondateur de la Fondation Robin du Bien
- **Anne MASSART** - Directrice Communication et RSE, La Compagnie des Vétérinaires
- **Maxime MOUJEARD** - Etudiant à l'EDHEC, Consultant en développement durable PwC

# EQUIPE OPÉRATIONNELLE

---

Alter'Actions peut compter chaque jour sur l'engagement des membres de son équipe opérationnelle, qui se compose de :

## Salariée



**Pauline Pinsard**

Directrice des opérations

## Volontaires et stagiaire



**Bouchra Brahmi**

Service civique , Automne 2019  
M1 Ecole Nationale Supérieure des  
Ingénieurs en Arts Chimiques et  
Technologiques



**Alice Leblanc**

Stagiaire, Janvier 2019  
M1 Economie et Management Publics  
Université de Lille



**Wassil Derradji**

Service civique, Printemps 2020  
M2 Science Politique  
Université Paris 1 Panthéon-Sorbonne



**Eulalie Breton**

Service civique, Printemps 2020,  
L3 Management et développement durable  
ESI Business School

# Bénévoles

Alter'Actions a la chance d'avoir une dizaine de bénévoles à ses côtés.

Ils sont **essentiels** à notre activité et **fervents participants à la vie de l'association**, notamment dans les moments forts.

## **Un très grand merci à eux !**

Ces bénévoles participent à des actions plurielles qui concourent au fonctionnement d'Alter'Actions au quotidien ainsi qu'à son développement : jurys de sélection des étudiants, animation de nos séminaires, réalisation d'une évaluation d'impact social de l'association, prospection d'associations en région, manager de mission, etc.

# NOS LOCAUX : L'ASCENSEUR

---

[L'Ascenseur, n. m. : lieu favorable aux rencontres imprévues qui donne naissance à des collaborations et à des solutions innovantes pour contrecarrer les lois de la gravité sociale.]



Créé par Article 1 et Mozaik RH et grâce au soutien de BNP Paribas, ce **tiers-lieu** permet **au monde de l'Économie Sociale et Solidaire et des entreprises d'unir leurs forces** pour plus d'engagement et d'actions en faveur de l'égalité des chances. C'est donc en 2019, à l'ouverture de l'Ascenseur, qu'Alter'Actions a rejoint l'aventure, aux côtés d'une quinzaine d'associations. **Mutualisation des ressources, échanges de bonnes pratiques, collaborations sur le terrain**, etc. : c'est le nouveau quotidien pour plus de 200 collaborateurs dans un lieu unique, L'Ascenseur.



**L'Ascenseur Paris-Bastille, tiers-lieu dédié à l'égalité des chances**

# LES MISSIONS DE CONSEIL ALTER' ACTIONS

*« Le manager a su nous montrer que nous avons les compétences nécessaires à la réussite de la mission, alors qu'on ne le pensait pas au départ ! »*

*Charles - Etudiant à HEC Paris, Mission Le Rocher*



# NOTRE MÉTHODOLOGIE

---

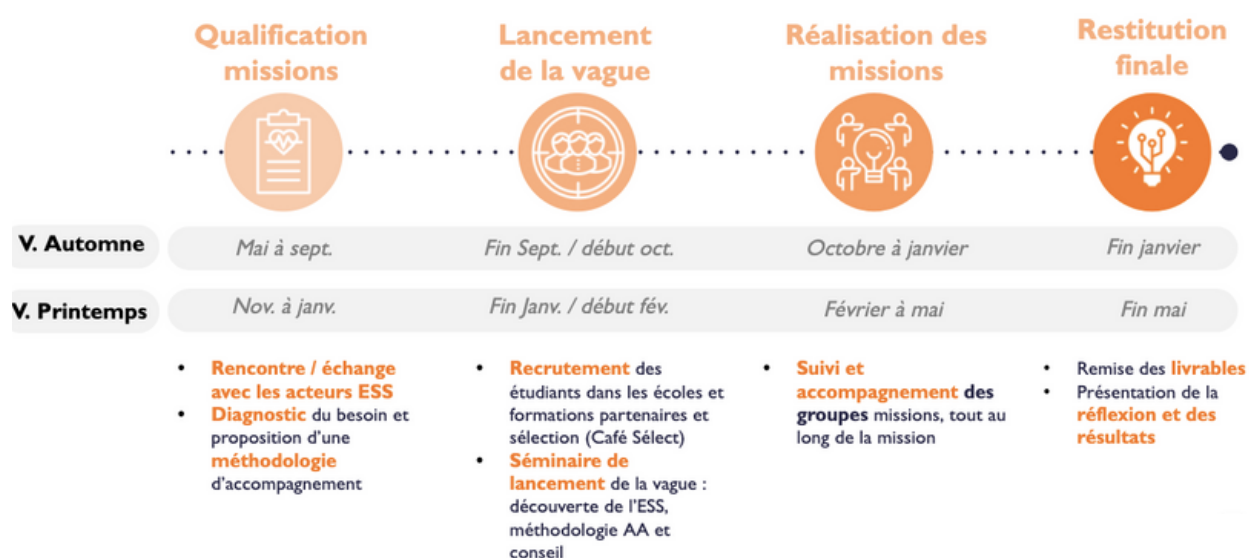
En quelques mots, Alter'Actions permet à des **équipes d'étudiants bénévoles de différentes écoles et universités** (niveau L3 ou Master), de réaliser des **missions de conseil** terrain au profit de structures de l'Économie Sociale et Solidaire. Ces équipes sont **encadrées et coachées par des professionnels** en mécénat de compétences issus de cabinets de conseil et entreprises partenaires.

La **méthodologie du programme Alter'Actions et les temps forts du programme** (séminaires de méthodologie et de sensibilisation à l'ESS, réunions avec les structures bénéficiaires...) sont des **facteurs clés de la réussite de nos missions** de conseil solidaires. Au fil de ces dix années et plus de 300 missions réalisées, Alter'Actions a mis en place et continuellement fait **progresser sa proposition d'engagement et sa méthodologie d'accompagnement**. Une recette unique dont voici les grandes lignes.

## Déroulé d'une vague de missions Une organisation en trois temps

Deux vagues de missions sont organisées annuellement : la **vague d'Automne** (d'octobre à janvier) et **la vague de Printemps** (de février à juin). Chacune d'elle suit un calendrier et un déroulé très précis comprenant :

- une phase amont de **préparation et de recrutement** (rencontre des acteurs ESS, qualification des missions, recrutement des étudiants et managers) ;
- le **lancement et déroulement des missions** ;
- la phase post-mission consacrée au **bilan et à la capitalisation**.



## Qualification des missions

La **qualification** en amont des missions est une étape cruciale du programme Alter'Actions. Plusieurs **temps d'échanges** sont prévus entre le référent de l'association ou organisation bénéficiaire et Alter'Actions, afin d'**identifier les besoins, les objectifs et les enjeux** des structures de l'Économie Sociale et Solidaire, tout en explicitant les spécificités du programme. L'efficacité de la qualification des missions est gage de réussite d'une mission Alter'Actions et d'une **expérience enrichissante et créatrice de valeur** pour les organisations bénéficiaires, tout comme pour les étudiants et leurs managers.

## La formation

Avant de commencer leurs missions, tous les étudiants participent au **séminaire de lancement**. Se déroulant sur une journée complète, le séminaire a pour objectifs de :

- rassembler et faire se rencontrer l'ensemble des étudiants Alter'Actifs, tous issus de formations différentes ;
- leur présenter un **cadre méthodologique** clair quant au déroulement de leur mission Alter'Actions et **partager les bonnes pratiques** avec les anciens
- leur apporter un **socle de connaissances indispensable** à la bonne réalisation d'une mission Alter'Actions en les formant sur deux aspects fondamentaux du programme : **l'ESS, et le Conseil**
- enfin, leur offrir l'opportunité de **rencontrer des acteurs inspirants du monde de l'ESS** et toucher du doigt certains enjeux sociétaux auxquels ils font face.

En parallèle, les **managers recevront également une formation** afin de les sensibiliser à **leur rôle et aux spécificités que représente l'encadrement d'une mission** Alter'Actions. A la suite de quoi, ils rejoindront les Alter'Actifs et rencontreront leur groupe mission.

Les séminaires Alter'Actions sont un moment crucial qui marque le lancement de chaque nouvelle vague.

## Le suivi des missions

Tout au long de la mission, les **équipes d'Alter'Actions** sont présentes pour **accompagner** les **étudiants**, mais aussi les **associations** et les **managers** afin de s'assurer qu'elle se déroule au mieux. Alter'Actions répond à toutes leurs interrogations, ouvre son réseau en partageant ses contacts pour faciliter la prise de rendez-vous avec d'autres structures et favoriser le partage d'information ou d'expérience. Lorsqu'un problème se pose, que ce soit au sein de l'équipe, avec le manager ou avec l'organisation, Alter'Actions est là pour trouver une solution.

### Avec l'équipe d'étudiants Alter'Actifs :

Un **référent étudiant** est désigné dès le début de la mission. C'est l'interlocuteur privilégié d'Alter'Actions et le **porte-parole de l'équipe**. Des points sur l'organisation interne et l'avancement de la mission sont prévus à chaque grande étape :

- un point après la réunion de lancement, afin de voir si tout a bien été **expliqué par l'association et compris par les étudiants**.
- un point après la réunion de mi-parcours, pour voir **l'avancement de la mission** et échanger par la suite avec le manager et l'association. Le retour et le ressenti des étudiants sur la mission est partagé par le référent.
- un point avant la restitution finale, afin de s'assurer que **les livrables répondront à la demande de l'association**, et aider les étudiants à finir leur mission dans les meilleures conditions.

Parallèlement, un ou plusieurs points de **suivi individualisés** sont prévus au cours de la mission afin de s'assurer que chaque étudiant est pleinement intégré dans l'équipe, qu'il ne rencontre pas de difficulté et qu'il est satisfait de son expérience Alter'Actions. Ces retours participent à l'amélioration continue de notre programme.

### **Pour chaque manager :**

Véritable clé de voûte de la mission, le **manager** bénéficie également d'un **suivi et coaching** par Alter'Actions. Des points sont prévus aux trois grandes étapes de la mission afin de recueillir des informations sur son **ressenti, la dynamique de groupe, l'avancement de la mission, les points d'alertes** et pouvoir répondre aux interrogations du manager.

### **Pour chaque organisation de l'ESS :**

Un point est réalisé après chaque réunion afin de s'assurer de la satisfaction des **organisations bénéficiaires** et les conseiller sur la suite de la mission.

# NOS DERNIÈRES VAGUES DE MISSION

## Les vagues d'automne 2019 et printemps 2020

Au cours de l'année scolaire 2019 / 2020, **Alter'Actions** a réalisé...



**36 missions de conseil** solidaires, grâce à...



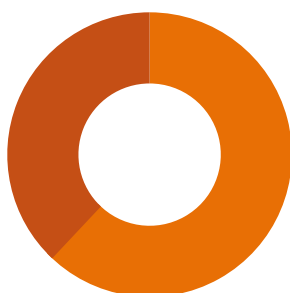
... **134 étudiants** volontaires engagés sur le programme ainsi que...



... **40 professionnels** venus encadrer les missions et partager leurs compétences

### Nos étudiants :

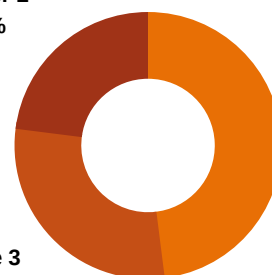
Hommes  
38%



Femmes  
62%

Genre

Master 2  
23%



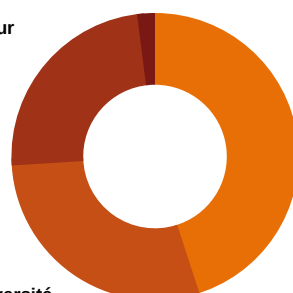
Master 1  
48%

Licence 3  
29%

Niveaux d'étude

Sciences po  
2%

Ecole d'ingénieur  
24%

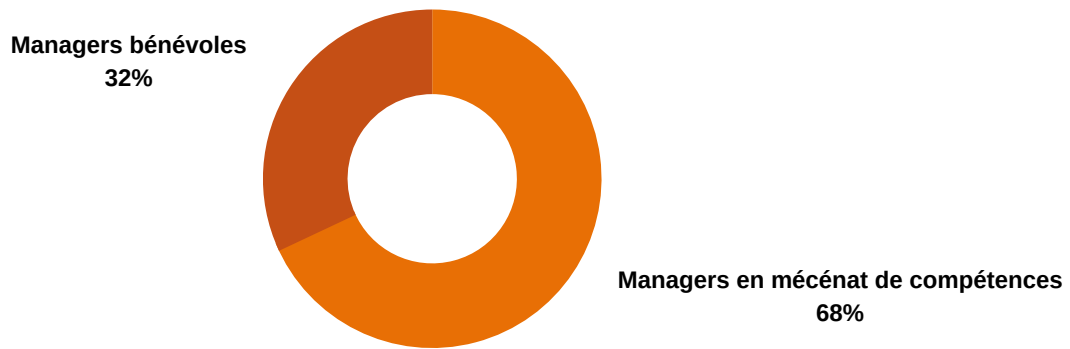


Ecole de commerce  
45%

Université  
29%

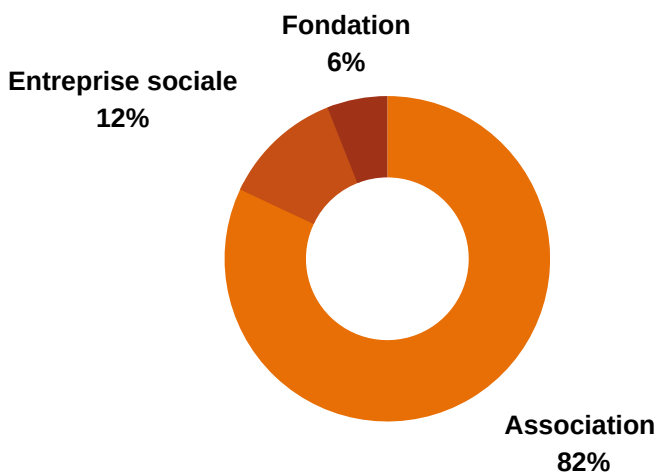
Orientation

## Nos managers

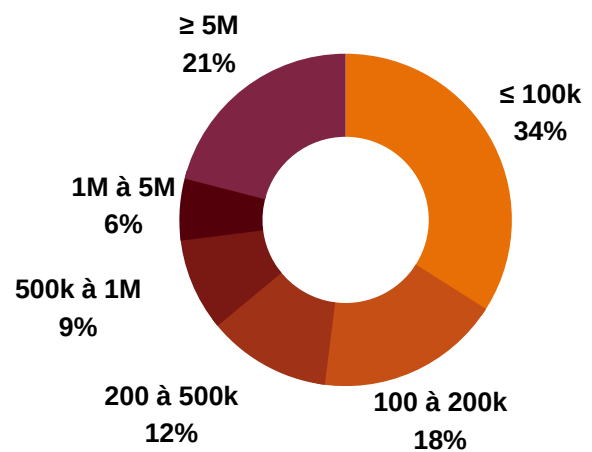


## Managers bénévoles et en mécénat de compétences

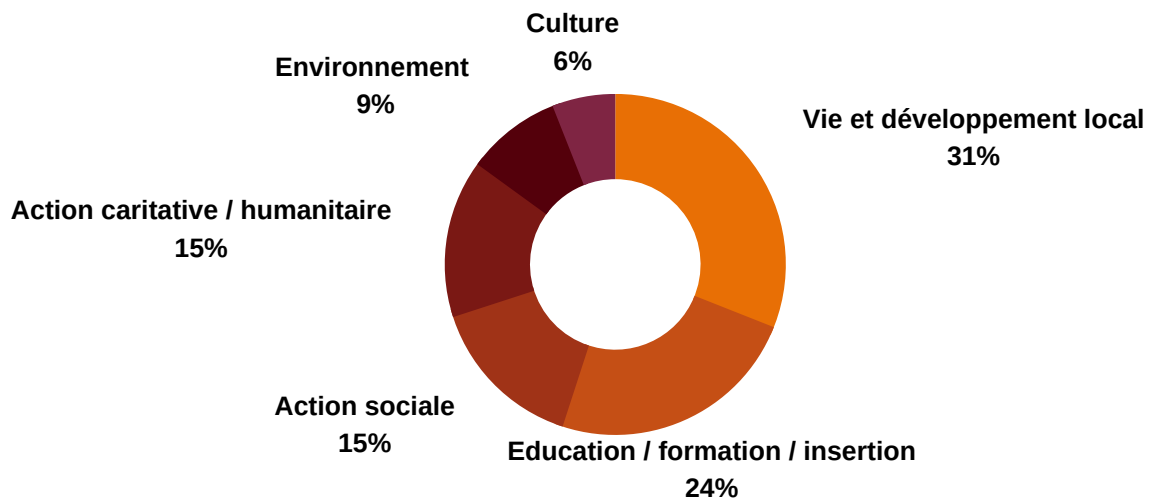
## Les organisations bénéficiaires



### Forme juridique



### Budget en K€



### Secteur d'activité des organisations bénéficiaires

# Le résumé des missions d'automne 2019

Alter'Actions a réalisé 19 missions lors de la vague d'**octobre 2019** à **janvier 2020**.

## Île-de-France

### Unis-Cité



Unis-Cité fait la **promotion des avantages du service civique** pour les jeunes et la société. Elle propose un engagement sur plusieurs missions d'intérêt général et en équipe, pour favoriser un apprentissage concret de la diversité.

Suite à la croissance rapide qu'a connu l'association avec le développement du service civique ces dernières années, Unis-Cité a demandé à Alter'Actions de l'accompagner afin de définir sa "**stratégie bénévolat 2020**". L'objectif est double :

**Mission #1** : identifier les bonnes pratiques en matière de recrutement, d'animation et de collaboration avec les différents profils des bénévoles dans les régions historiques d'Unis-Cité.

**Mission #2** : recueillir les attentes et besoins des nouvelles régions s'étant développées avec le recrutement de ressources salariées et définir un plan d'action et des recommandations stratégiques en vue de la définition d'une stratégie de développement du bénévolat chez Unis-Cité en 2020.

### Le Rocher



Le Rocher Oasis des Cités apporte une réponse à la crise sociale des banlieues, en menant des **actions éducatives, sociales ou culturelles** au service de la population.

**Mission** : étude de marché et développement d'une stratégie de communication autour des actions du Rocher.



## Agence du Don en Nature

L'Agence du Don en Nature **collecte et distribue des produits neufs non-alimentaires de nécessité courante pour lutter contre l'exclusion en France.** Elle récupère les invendus des entreprises et les redistribue via une plateforme en ligne qu'elle anime, à destination notamment d'autres associations ou structures de l'ESS.

**Mission :** analyse des besoins des adhérents (logistique, communication...) afin de d'établir une offre spécifique d'accompagnement.



## Yvelines Emploi Solidarités

Yvelines Emploi Solidarité est une plateforme de ressources qui soutient des équipes, des associations et des structures d'insertion par l'activité économique (SIAE) autour d'un engagement commun : **accompagner bénévolement des personnes en recherche dans leur parcours de retour vers l'emploi.**

**Mission :** diagnostic interne pour un repositionnement stratégique de son offre.



## Personimages

Personimages met la **création artistique à la portée des personnes en situation de handicap mental et psychique.** Une occasion de s'exprimer, de communiquer leurs différences et leur richesse intérieure.

**Mission :** définir une stratégie de communication interne et externe afin d'établir une offre à destination des entreprises.

## Empreintes



Empreintes est une association qui **accompagne adultes, adolescents ou enfants qui traversent une période de deuil.**

**Mission :** définir une stratégie de développement des moyens de l'association.

## Energie Jeunes



Énergie Jeunes est au service de la réussite scolaire de tous via une méthode originale pour **développer la persévérance scolaire**, chez les élèves scolarisés dans les collèges de l'éducation prioritaire.

**Mission** : diagnostic et analyses de données afin de factueliser le cycle de vie d'un partenariat avec les collèges, anticiper et prévoir l'attrition du réseau de collèges partenaires et établir des scénarios prévisionnels.

## Admical



Admical est une association qui **promeut et développe le mécénat** des entreprises et des entrepreneurs.

**Mission** : identifier les besoins et les opportunités des différents acteurs d'une région type en ce qui concerne le mécénat, afin de nourrir la réflexion de l'association sur son développement en région notamment auprès des TPE/PME.

## Secours Catholique



Le Secours Catholique lutte contre **la pauvreté et l'exclusion de tous les publics** et cherche à promouvoir la justice sociale. Elle place au cœur de son action la participation des personnes accompagnées et le renforcement à agir tous ensemble.

**Mission** : dans le contexte des élections municipales de 2020, l'objectif de la mission était de questionner les élus et les bénéficiaires de Seine-Saint-Denis afin de vérifier la cohérence des promesses des élus avec leurs propositions.

## "Solid'R / MyJugaad"



Solid'R est une jeune startup qui développe via une **plateforme numérique l'accès à un service d'aide et d'accompagnement au changement de lieu de vie** pour les personnes fragilisées.

**Mission** : étude de faisabilité de la création d'une offre BtoB à destinations des mutuelles, assurances, etc.

## Territoire de Haute Côte d'Or



La région Côte d'Or souhaite promouvoir **la ruralité en tant que facteur d'innovation en facilitant l'émergence de projets locaux**. Avec l'aide de la France Carbon Agri Association (FCAA) qui a lancé un appel à projets et accompagne les agriculteurs et les acteurs économiques qui souhaitent mettre en place des initiatives de réduction d'impact environnemental.

**Mission** : étude de faisabilité pour le lancement d'un projet pilote de compensation carbone local en Côte d'Or.

## Coup de Pouce



Coup de Pouce est une association qui agit en partenariat avec les villes et l'Éducation nationale pour permettre à chaque enfant, quel que soit son environnement social ou familial, d'accéder à un **parcours de réussite scolaire**.

**Mission** : identification des besoins et définition d'une stratégie de déploiement de l'association sur des nouveaux territoires, non-couverts par Coup de Pouce.

## Hauts-de-France

### La Grande Maison



La Grande Maison est un **tiers-lieu réunissant enfants en situation de handicap et activités économiques, culturelles et associatives** pour permettre la rencontre et le "faire ensemble" entre les personnes dites "fragiles" et le monde dit "ordinaire". Ce tiers-lieu permet ainsi de créer du lien et de l'utilité pour tous.

**Mission #1**: analyse des attentes et des besoins des usagers à impliquer au sein de la Grande Maison (habitants, entreprises, acteurs de l'ESS, écoles, etc.) et amorcer la création et la fédération d'une communauté.

**Mission #2**: étude de marché sur des activités rémunératrices pouvant être mises en place à la Grande Maison.

## Réseau Alliance/Fondation AJIR



Créée en 2014 à l'initiative de 5 associations, AJIR (Avec les Jeunes Impliqués pour Réussir) mobilise les entreprises et collecte des fonds auprès des particuliers pour **cofinancer des projets associatifs régionaux qui accompagnent les jeunes, parmi les moins favorisés de la région des Haut-de-France**, vers l'insertion professionnelle et citoyenne

**Mission** : réaliser une cartographie des dispositifs associatifs d'insertion jeunesse des Hauts de France et identifier les enjeux et besoins auxquels ils font face.

## Pays de la Loire

### Entreprendre pour apprendre



Entreprendre pour apprendre **accompagne des jeunes dans la réalisation de projets entrepreneuriaux**. Elle met en lien des entrepreneurs et les collaborateurs d'entreprises partenaires avec des jeunes afin qu'ils bénéficient de leurs expertises et de leurs compétences pour concevoir et mener à bien leur projet.

**Mission** : établir une stratégie de développement du réseau d'E.P.A. afin d'étendre ses activités en Mayenne et Sarthe.

### Les Coursiers nantais



L'association les Coursiers Nantais réalise du **transport à vélo et vélocargo**. Elle favorise l'économie sociale et circulaire par le transport de marchandise à vélo, ainsi que l'économie locale en mettant en avant les acteurs du territoire.

**Mission** : analyse de l'impact social et environnemental de l'activité et réalisation d'un diagnostic interne des pratiques afin d'établir une stratégie de responsabilité sociétale (RSE) pour l'association.

## Projets Solidaires Dans la cité

Projet Solidaires Dans la Cité est une association qui permet **l'insertion par l'emploi, pour les personnes qui en sont éloignées**. Pour cela l'association a développé des services de conciergerie aux entreprises, regroupés au sein de CONCIDAIRE, ainsi que des prestations de lavage de véhicules, écologique et solidaire (LAV-ECOSOLI).

**Mission** : définition d'une démarche commerciale afin de développer l'action de l'association.

# Le résumé des missions de printemps 2020

Alter'Actions a réalisé **17 missions** lors de la vague de **février à juin 2020**.

## Île-de-France

### L'Arche



L'Arche est une fédération d'associations qui accompagnent des **adultes en situation de handicap**. La Ferme de Trosly (Picardie) est l'une d'entre elles. Elle conjugue formation professionnelle, développement spirituel, et accueil.

**Mission** : stratégie de diversification des activités et de communication pour la Ferme, définition du modèle économique.

### Par Le Monde



L'association Par Le Monde offre aux **écoliers du monde entier la possibilité d'échanger et de tisser des liens culturels** grâce à des outils numériques adaptés et des programmes pédagogiques innovants.

**Mission #1** : cartographie des réseaux d'échanges numériques et éducatifs existants entre écoliers du monde.

**Mission #2** : étude de faisabilité d'un programme d'engagement citoyen permettant à des parrains et marraines d'accompagner l'utilisation d'une application par les écoliers.

### Robin du Bien



Robin du Bien est une jeune fondation qui vise, à échelle d'un territoire local, à **encourager et mutualiser l'engagement des entreprises et citoyens** au profit de projets à but d'insertion, d'éducation et d'emploi.

**Mission** : définition d'une stratégie de développement et de communication pour la fondation.

### YES Akademia



YES Akademia **accompagne des jeunes issus de différents milieux en proposant des parcours socio-éducatifs innovants**. Depuis janvier 2020, l'ONG, en partenariat avec l'APES, anime et accompagne les projets collectifs d'habitants au sein d'une résidence intergénérationnelle à Ivry-sur-Seine (94).

**Mission** : diagnostic interne des activités du centre intergénérationnel, analyse de projets résidentiels et participatifs, et définition d'une stratégie partenariale locale.

### Metishima



Metishima est une association qui **intervient en France et en Afrique sur les domaines de l'emploi, l'éducation, la santé et l'environnement**. Cette structure propose un programme d'accompagnement personnalisé qui met en lien des personnes réfugiées et migrantes en insertion professionnelle, et des entreprises susceptibles de leur proposer un emploi.

**Mission** : diagnostic interne de l'organisation, stratégie de communication, structuration d'une offre commerciale à destination des entreprises.

## Agrof'île

Agrof'île est une association qui oeuvre pour **la transition écologique en Ile-de-France, à travers l'agroforesterie**, c'est à dire l'intégration des arbres au sein des systèmes de production agricole.

**Mission** : état des lieux et recommandations stratégiques pour la mise en place d'un cercle d'acteurs solidaires œuvrant en faveur de l'agroforesterie.



## Startup Leadership Program

Startup Leadership Program France est une **communauté d'entraide bénévole entre entrepreneurs**. Implantée en France depuis 2012, cette association sélectionne et accompagne de jeunes entrepreneurs dans la concrétisation de leur projet.

**Mission** : stratégie de communication, de positionnement de l'offre, et de développement de l'engagement bénévole.



## Institut IDEAS

L'institut IDEAS soutient **l'action, la professionnalisation et le développement des associations** qui œuvrent à l'intérêt général à travers un guide original de bonnes pratiques ainsi que la délivrance d'un label.

**Mission** : élaboration d'une nouvelle offre d'accompagnement des associations labellisées.



## Take a waste

Take a waste est une start-up qui **accompagne les secteurs de l'hôtellerie-restauration et de la santé dans le tri et la réduction de leurs déchets**.

**Mission** : stratégie de développement et de mise en place d'une offre zéro-déchet.

## Croix-Rouge française



La Croix-Rouge française est une association d'aide humanitaire créée en 1864. Elle agit en France et à l'international dans **les domaines de l'urgence, de l'action sociale, ou encore de la santé.**

**Mission** : étude d'impact d'un dispositif d'évaluation portant sur un projet de Communication Alternative Améliorée.

## Hauts-de-France

### Emmaüs Défi



Emmaüs Défi est une association du mouvement Emmaüs qui lutte pour l'insertion sociale et professionnelle des personnes en situation de grande précarité. Son programme « La Banque Solidaire de l'Équipement » (BSE) permet aux **personnes en situation de précarité d'être accompagnées et conseillées lorsqu'elles accèdent à un nouveau logement, pérenne, et ce à petit prix.**

**Mission** : étude de faisabilité pour la création d'une entreprise d'insertion ou agréée chantier d'insertion à la Banque Solidaire d'Équipement à Lille

## Pays de la Loire

### Loki Ora



L'association Loki Ora **promeut et accompagne la colocation entre séniors**, de la recherche de colocataires, à leur installation, jusqu'à l'organisation de la vie quotidienne.

**Mission** : étude d'impact social des projets de colocation entre séniors.





## Cocotte Solidaire

La Cocotte solidaire est une association qui vise à lutter contre l'isolement en **créant des liens autour de la préparation et du partage d'un repas à prix libre.**

**Mission** : mesure d'impact social de la cantine participative de l'association.

## Recyclivre



Recyclivre est le premier **revendeur français de livres d'occasion sur internet**. Il agit dans le domaine de l'économie circulaire et propose un service de collecte gratuit aux entreprises et particuliers souhaitant offrir une seconde vie à leurs livres.

**Mission** : étude de faisabilité pour la création d'une nouvelle marketplace solidaire et éco-responsable

## Nous&Co



Nous&Co est une association spécialiste des pratiques de consommation non-marchandes : le don et le prêt d'objets, l'échange de matériels ou de savoirs, la mise en bien commun. Elle développe l'économie du partage, en créant des structures afin de permettre les échanges.

**Mission** : étude de faisabilité pour le développement d'une offre au sein des entreprises privées.

# Nos séminaires : Paris et Nantes

Le séminaire d'Alter'Actions est un temps fort de l'association. Il permet de réunir **étudiants, entreprises et structures de l'ESS** pendant une journée fédératrice qui dans un même temps, lance la vague de missions Alter'Actions. Les séminaires d'automne (octobre) et de printemps (février) se déroulent dans des hauts lieux de l'ESS : l'Ascenseur à Paris et le Solilab à Nantes. C'est ici que nous accueillons les nouvelles promotions d'Alter'Actifs afin de :

- **les sensibiliser aux grands enjeux écologiques et sociétaux**, auxquels les acteurs de l'ESS contribuent d'apporter une réponse ;
- leur permettre de **rencontrer différents acteurs du changement**, des entreprises comme des acteurs de l'ESS ;
- les initier au **métier du conseil** grâce aux ateliers développés via l'ingénierie d'Alter'Actions.



**Présentation du WWF lors du séminaire de printemps 2020 à Paris**

# Séminaires de la vague d'automne

## 2019

### Samedi 5 octobre 2019 - L'Ascenseur - Paris

- Formation à l'économie sociale et solidaire : définitions et cadre juridique
- **"L'Ascenseur : une dynamique de co-construction en faveur de l'égalité des chances"** par Boris Walbaum, co-président d'Article 1 et Vanessa Bouquillion-Coqueret, directrice des relations des sociétés civiles chez BNP Paribas
- **"L'accompagnement et le financement de l'ESS : une perspective à 360°"** par Denis Bouchard, Président de l'École de la 2ème chance de Paris - Victor Meunier, Directeur d'investissement social et d'accompagnement, Fondation Alpha Oméga - Bérangère Daviaud, Responsable de l'accompagnement des organisations de l'ESS, Avise
- Atelier : Réussir sa mission
- La méthodologie d'une mission de conseil Alter'Actions

### Samedi 12 octobre 2019 - Le Solilab - Nantes

- Formation à l'économie sociale et solidaire : définition et cadre juridique
- Le mot de Mahel Coppey, adjointe au Maire de Nantes
- **"Témoignages inspirants sur le thème de la RSE"**, par Nicolas Moreau, Directeur développement Linkcity et Claire Gagnière, déléguée régionale du réseau Chantier Ecole
- Atelier pratique : étude de cas **"Economie circulaire : nos déchets sont une ressource"** par Philippe Comtesse, fondateur Stations services - Fanny Garcia, chargée de communication et d'animation, AREMACS - Richard Hugou, Co-fondateur, OuiValo - animé par Tristan Riom, EELV
- La méthodologie d'une mission de conseil Alter'Actions

## Séminaires de la vague de printemps 2020

### Samedi 1er février 2020 - L'Ascenseur - Paris

- Formation à l'économie sociale et solidaire: définition et cadre juridique
- Pour les anciens Alter'Actifs : Ateliers retours d'expérience
- **“Le rôle des associations et de la société civile dans la transition écologique”** par Isabelle Jean, responsable du pôle WWF et Marjolaine Girard, chargée de mission jeunesse WWF
- **“Joint-Venture Sociales: les enjeux ESS x Entreprises”** par Antoine Rieu, manager SocialCOBizz et doctorant à l'Université de Paris
- Atelier : Réussir sa mission
- La méthodologie d'une mission de conseil Alter'Actions
- Formation - Posture et boîte à outil du consultant

### Samedi 8 février 2020 - Le Solilab - Nantes

- Formation à l'économie sociale et solidaire: définition et cadre juridique
- **“Agir ensemble pour transformer la société”**, par Anaïs Philippe-Madeleine, TicketForChange - Olivier Riom, Vivolum - Raphaëlle Guillet, Conseil Régional Pays de la Loire
- La méthodologie d'une mission de conseil Alter'Actions



**Présentation de TicketForChange lors du séminaire de printemps 2020 à Nantes**

# SATISFACTION DES MEMBRES ET IMPACT DU PROGRAMME

*« Un secteur super intéressant, que je ne connaissais pas avant ! J'ai trouvé cette expérience géniale, d'autant plus que je peux mobiliser ces connaissances dans le milieu professionnel vers lequel je souhaite m'orienter dans le futur ! »*

***Maya - Etudiante à Paris-Dauphine, Mission Admical***

# RETOURS D'EXPÉRIENCES

---

## Du côté des structures bénéficiaires...

**93%**

déclarent que les  
**résultats**  
**correspondent à leurs**  
**attentes**

**93%**

estiment que la mission a  
**créé de la valeur ajoutée**  
pour leur organisation

**93%**

**recommandent**  
**Alter'Actions** à  
d'autres organisations

## Du point de vue des étudiants...

**95%**

déclarent avoir **acquis**  
**des connaissances**  
réutilisables à l'avenir

**97%**

ont été **heureux** de  
participer au programme  
Alter'Actions

**100%**

sont **satisfaits de**  
**l'accompagnement** et  
de la disponibilité de  
l'équipe Alter'Actions

## De l'avis des managers...

**95%**

sont convaincus de  
l'**apport de l'expérience**  
Alter'Actions dans leur vie  
professionnelle

**95%**

**feront à nouveau une**  
**mission** avec Alter'Actions  
s'ils en ont la possibilité

**100%**

trouvent la mission  
**bien qualifiée en**  
**amont** par  
Alter'Actions

# RÉSULTATS DE L'ETUDE D'IMPACT MANAGERS

---

En 2019, Alter'Actions a réalisé une étude d'impact auprès de managers qui ont participé au programme.

## Encadrer une mission de conseil Alter'Actions : une expérience très appréciée par les managers de nos entreprises partenaires



**100%** des managers ont été **stimulés par le sujet de la mission**



**89%** des managers sont **convaincus de l'apport de l'expérience Alter'Actions dans leur vie professionnelle**



**95%** des managers souhaitent **continuer à s'engager** sur des projets sociétaux ou aux côtés d'autres acteurs de l'Économie Sociale et Solidaire, faisant ainsi d'Alter'Actions un véritable levier pour l'engagement citoyen



**94%** des managers sont prêts à **recommander le programme Alter'Actions à un collaborateur**

## Une expérience source de montée en compétences



**80%** des managers juniors (souvent leur première expérience de management) déclarent être **montés en compétences**, notamment dans la gestion de projet et l'encadrement d'une équipe



**70%** des managers de niveau « intermédiaires » (5 à 7 ans d'expérience professionnelle) considèrent que les missions Alter'Actions favorisent la **recherche d'intelligence collective et de dynamiques collaboratives**



**80%** des managers seniors jugent que les missions concourent à mettre en place **un management plus transversal et moins « descendant »**

## Les étudiants Alter'Actifs perçus comme des jeunes à haut potentiel par leurs managers



**85%** des managers estiment qu'Alter'Actions **augmente l'employabilité des étudiants**



**97%** des managers pensent que les étudiants Alter'Actifs feraient des **profils intéressants pour de futurs collaborateurs**

Cette étude a permis de **valider les effets de levier mis en oeuvre au cours du programme Alter'Actions** sur une de nos parties prenantes. Nous sommes persuadés qu'Alter'Actions est avant tout une **aventure humaine** unique en son genre, qui permet à chacun de **s'enrichir et de développer des compétences** tout en promouvant **l'intelligence collective et le faire ensemble**. Alter'Actions est aussi un formidable vecteur d'engagement en offrant à chacun un espace d'engagement et en ouvrant les portes du monde de l'ESS à ceux qui souhaitent contribuer à un nouveau modèle de société.



# FINANCEMENT, OBJECTIFS ET PERSPECTIVES

*« Engagement très fort des étudiants qui ont réalisé  
une mission de qualité. »*

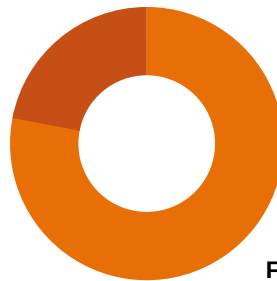
*Fondation AJIR (Hauts de France avec les Jeunes  
Impliqués pour Réussir)*

# DONNÉES FINANCIÈRES

## Les chiffres de notre modèle économique associatif

### Dépenses

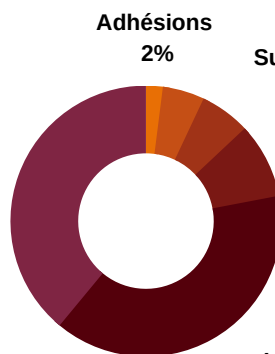
Frais de fonctionnement  
22%



Frais de personnel  
78%

### Recettes

Contribution des organisations bénéficiaires  
39%

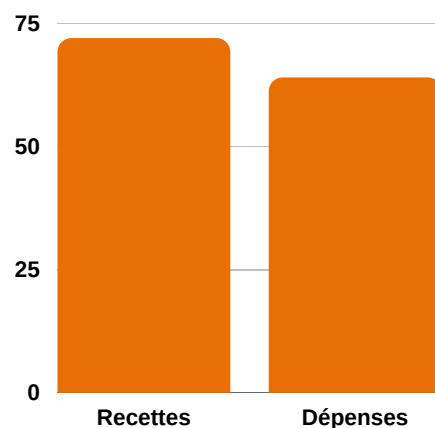


Subventions de l'enseignement supérieur  
6%

Subventions publiques  
9%

Mécénat financier  
39%

Montant des recettes  
/ dépenses (en K€)



## Nos recettes :

L'association est en grande partie financée grâce aux **contributions des structures bénéficiaires et acteurs tiers au titre de la réalisation de nos missions de conseil (39% des recettes)**.

En effet, depuis 2018, Alter'Actions a revu son modèle économique afin que les **associations apportent une participation symbolique** aux coûts de réalisation des missions. Celle-ci s'effectue selon une **grille de contribution solidaire** progressive en fonction du budget des associations bénéficiaires.

Ce changement de modèle économique a permis à Alter'Actions de stabiliser une partie de ses recettes et de renforcer la confiance des partenaires. Mais surtout, elle a permis **d'augmenter considérablement le niveau de maturité des projets** faisant appel à un accompagnement de la part d'Alter'Actions ainsi que le niveau d'implication des organisations bénéficiaires dans la conduite et la réalisation de leurs missions, tout au long du processus.

Le mécénat **financier de nos entreprises partenaires** est une autre source importante de financement de notre association (39% de nos recettes). Les entreprises, parmi lesquelles plusieurs cabinets de conseil, nous accompagnent à travers un **soutien financier ainsi que la mise à disposition de collaborateurs**, le plus souvent en tant que managers de mission en mécénat de compétences.

Enfin, Alter'Actions bénéficie de recettes diverses (prestations, adhésions, subventions publiques...) qui permettent d'assurer notre **fonctionnement général**.

## Nos dépenses

Nos dépenses sont essentiellement liées à quatre postes principaux :

- **la préparation de la vague**, depuis la rencontre des acteurs ESS, le diagnostic de leurs besoins stratégiques, ainsi que le recrutement et la formation des étudiants et managers
- le **suivi et à la coordination de l'activité**, tout au long des missions.

Ces deux premiers postes se traduisent par des **frais de personnel**.

- S'ensuivent des dépenses de "consommation" pour nos grands temps forts incluant des **frais de location d'espaces, de restauration** et autres pour l'organisation des jurys de sélections des étudiants, des séminaires de formation, etc.
- Enfin, le quatrième poste de dépenses correspond aux **déplacements, matériel, loyers, assurances**, etc.

Ces deux derniers postes caractérisent nos **frais de fonctionnement**.

# OBJECTIFS ET PERSPECTIVES

---

## Pour l'année scolaire 2020/2021

Alter'Actions souhaite **poursuivre ses activités** (missions de conseil solidaire, Alter'Talks, Alter'School, etc.) et son **développement** :



Une **étude d'impact** sera réalisée sur nos parties prenantes afin de mettre en lumière la création de valeurs d'une mission Alter'Actions sur le long terme. Ces résultats nous permettront également de nourrir notre processus d'amélioration continue et d'adapter nos orientations stratégiques.



Nous nous sommes également fixé pour objectif de continuer à **étendre notre réseau de partenaires** et nos différentes **offres d'engagement**.



Enfin, Alter'Actions souhaite renforcer sa **stratégie de communication** et prévoit notamment la refonte de son site internet.

# PARTENAIRES ET REMERCIEMENTS

*« Ça a donné le coup de pédale nécessaire à l'organisation pour concrétiser leur projets. La mission les a aidés à converger. »*

***Mehdi - Manager Bénévole à Lille, Mission La Grande  
Maison 1***

# PARTENAIRES ET REMERCIEMENTS

---

Nous souhaitons remercier chaleureusement tous nos partenaires. Merci pour **votre confiance et votre aide précieuse**. Que cela soit une aide financière ou opérationnelle (encadrement de missions, recrutement d'étudiants, communication autour du programme Alter'Actions...) ces **soutiens** nous permettent chaque année de mener à bien nos missions et surtout de pouvoir **créer de la valeur** pour chacun des **acteurs de l'ESS** que nous accompagnons.

## Nos partenaires financiers ou en mécénat/bénévolat de compétences

### A2 Consulting



A2 Consulting est un cabinet multi-spécialiste en conseil de gestion d'affaire.

### Accenture



Accenture est une entreprise internationale de conseil et de technologies.

### AlphaOmega



La Fondation AlphaOmega apporte un soutien financier, stratégique et opérationnel aux associations leaders dans l'éducation pour changer d'échelle et relancer l'ascenseur social.

## Atlante



Atlante accompagne les décideurs dans la conduite des transformations et la recherche de performance, de l'émergence des projets à leur concrétisation.

## Greenflex



GreenFlex combine conseil stratégique, accompagnement opérationnel, digital et financement pour concevoir et mettre en place des solutions visant l'excellence environnementale et sociétale pour ses clients.

## OC&C



OC&C Strategy Consultants est un cabinet de conseil en direction générale, opérant principalement dans la grande distribution et les médias.

## Réseau Oudinot



Le Réseau Oudinot regroupe des cadres expérimentés et dirigeants, de cultures et d'horizons différents. Il se veut un lieu d'entraide, de partage et de rencontres entre ses membres.

## Wavestone



Wavestone est un cabinet de conseil qui a pour mission d'accompagner les leaders d'aujourd'hui et de demain dans leurs décisions les plus stratégiques.

# Nos partenaires associatifs

Nos partenaires associatifs, membres de l'Ascenseur, proposent aux étudiants **issus de leurs programmes d'égalité des chances** de participer à nos missions de conseil.





# Nos partenaires de l'enseignement universitaire et supérieur



# UNE MISSION EMBLÉMATIQUE

*« Cette mission m'a permis de monter en compétences (première expérience de manager), en connaissances, en développant mon réseau et surtout en permettant à des étudiantes d'apprendre le métier du conseil en développement durable, de les sensibiliser aux enjeux et d'avoir avec tous ces éléments un réel impact positif concret et immédiat ! »*

***Guillaume - Manager à Paris - GreenFlex, Mission Côte-d'Or***

# Mission Côte d'Or - Automne V19

La Côte-d'Or est l'un des 8 départements que compte la région Bourgogne-Franche-Comté. Un territoire très rural où résident un peu plus de 89 000 habitants.



**Madame la Députée de la 4ème circonscription de Côte d'Or, Yolaine de Courson** et son suppléant Etienne Jobard souhaitent **promouvoir la ruralité en tant que facteur d'innovation** et de résilience des territoires en facilitant l'émergence de projets locaux.

## Contexte

En novembre 2019, la **France Carbon Agri Association (FCAA)** a lancé un appel à projets visant à promouvoir les initiatives de **réduction des émissions de gaz à effet de serre dans les exploitations d'élevage bovins en France**. La FCAA accompagnera les agriculteurs et les acteurs économiques souhaitant s'engager dans une démarche bas carbone, en s'appuyant sur la **méthodologie Carbon Agri**. Cette méthodologie propose environ **40 pratiques pouvant être actionnées par les agriculteurs pour réduire l'empreinte carbone de leur exploitation sur 5 ans**. La FCAA s'occupe notamment de rémunérer les exploitants pour leurs efforts de réduction, grâce à des **fonds financés par des acteurs privés ou publics souhaitant compenser leurs émissions carbone**. Les projets sélectionnés seront certifiés grâce au **Label Bas Carbone** mis en place par le Ministère de la Transition Écologique et Solidaire récompensant ainsi des projets innovants permettant de contribuer à l'objectif de neutralité carbone fixé à 2050.

## Mission

L'objectif de la mission est d'étudier la **faisabilité du lancement d'un projet de compensation carbone local pilote en Côte d'Or** et de mobiliser un groupe d'éleveurs prêts à s'engager dans une démarche de diminution de leur empreinte carbone, contre un co-financement par des acteurs émetteurs locaux cherchant à compenser leurs émissions. Ce qui était attendu :

- Identifier les **opportunités** offertes par le Label Bas Carbone et ses **exigences, avantages et inconvénients** pour les éleveurs.
- Établir des **recommandations stratégiques** pour la mise en place du projet pilote et répondre à l'appel à projet de la FCAA.

## Actions et livrables

Les Alter'Actives ont réalisé :

- **l'analyse d'opportunités et des exigences** offertes par le Label Bas Carbone
- **l'analyse détaillée de la méthode CARBON AGRI**
- **l'évaluation des gains potentiels** pour les éleveurs
- **l'identification des risques et freins** à la mise en place du projet
- **la rédaction de communiqués de presse** à destination des éleveurs
- **la synthèse des entretiens** des parties prenantes du projet (I4CE, Institut de l'élevage, Maison du Lait, agriculteurs)

A partir de ce travail, l'équipe d'étudiantes a pu établir des **recommandations stratégiques pour la réponse de l'appel à projets** de la FCAA.

## Valeur ajoutée

L'étude de faisabilité a permis à l'équipe de Madame la Députée de mieux comprendre les **attentes des différentes parties prenantes** du projet de compensation carbone. Ce travail a permis de **valider les intérêts des éleveurs pour le projet et d'identifier un premier groupe prêt à s'engager.**



*« Les étudiants d'Alter'Actions ont fourni un travail tout à fait remarquable et professionnel. Merci à eux. »*

***Agence du Don en Nature***